

「倉頡字母」與「鍵盤組合」

Q 手	W 田	E 水	R 口	T 廿	Y 卜	U 山	I 戈	O 人	P 心
A 日	S 尸	D 木	F 火	G 土	H 竹	J 十	K 大	L 中	
Z	X 難/重	C 金	V 女	B 月	N 弓	M 一			

Ctrl+Space—中英轉換；Ctrl+Shift—輸入法轉換；Shift+Space—全形／半形轉換；Ctrl+Alt+，—標點符號鍵盤

「倉頡字母」與「輔助字形」

哲理類			筆劃類			人身類			字形類		
日	日	𠄎	竹 (斜) H	一	厂	人	亻	亼	尸 (側) S	匸	冂
	A						O	𠃉		𠃊	冂
月	冂	夕	戈 (點) I	丶	广	心	忄	小	廿 (並) T	𠄎	𠄎
	B	冂		冂			P	匕		匕	𠄎
金	丩	八	十 (交) J	冂		手	扌	扌	山 (仰) U	冂	冂
	C	儿					Q	丰		丰	冂
木	寸	𠄎	大 (叉) K	乂	𠄎	口	無輔助 字形		女 (紐) V	𠄎	𠄎
	D			𠄎			R				𠄎
水	氵	水	中 (縱) L	丨	𠄎				田 (方) W	冂	冂
	E	又		𠄎	𠄎						
火	灬	小	一 (橫) M	ノ	厂				卜 (卜) Y	冂	冂
	F	𠄎		𠄎	𠄎						
土	扌	𠄎	弓 (鉤) N	𠄎	𠄎	X：重複字的第一碼或難字碼					
	G			𠄎	𠄎						

倉頡輸入法規則

字首 可作外內、上下、左右分離的字，其最外圍、最上方或最左側的字形，定義為字首。字首規定最少取 1 碼，最多取 2 碼；超過 2 碼時，只取首、尾碼。

字身 除了字首部分外，餘下的部分便定義為字身。字身最多取 3 碼；超過 3 碼時，只取首、次、尾碼。

連體字 字形筆劃相交或相連而無法分離的字，稱為連體字。連體字最多可取 4 碼；超過 4 碼時，只取首、次、三及尾碼。

分體字 可分為字首與字身兩部分的字，稱為分體字。分體字最少取 2 碼（即字首、字身各 1 碼），最多取 5 碼（即字首 2 碼，字身 3 碼）。

基本原則 以「由外至內」、「由上至下」、「由左至右」的方式取碼。

精簡原則 取碼的時候，所取的碼數以越少越好。

完整原則 當取碼的方式有多種，而且各種取碼方式的碼數又相同時，則以筆劃較繁複、涵蓋面較廣的字形優先取碼。

字形特徵原則 取碼時盡可能不取重疊的字形，而且字形的分割點亦不可在轉角處，並必須在一個字的水平線或垂直線上當連接點。

包含省略原則 若尾碼被其他字形三面包圍或四面封閉，則省略原有的尾碼字形，而取包圍該原有尾碼外面的字形碼。

複合字 以下九種字形，不論為字首、字身或單獨成字，均只取首、尾碼。

目	門	鬥	鬼	冫	隹	虍	幾	言
月山	日弓	中弓	竹戈	弓中	人土	卜心	女戈	卜口

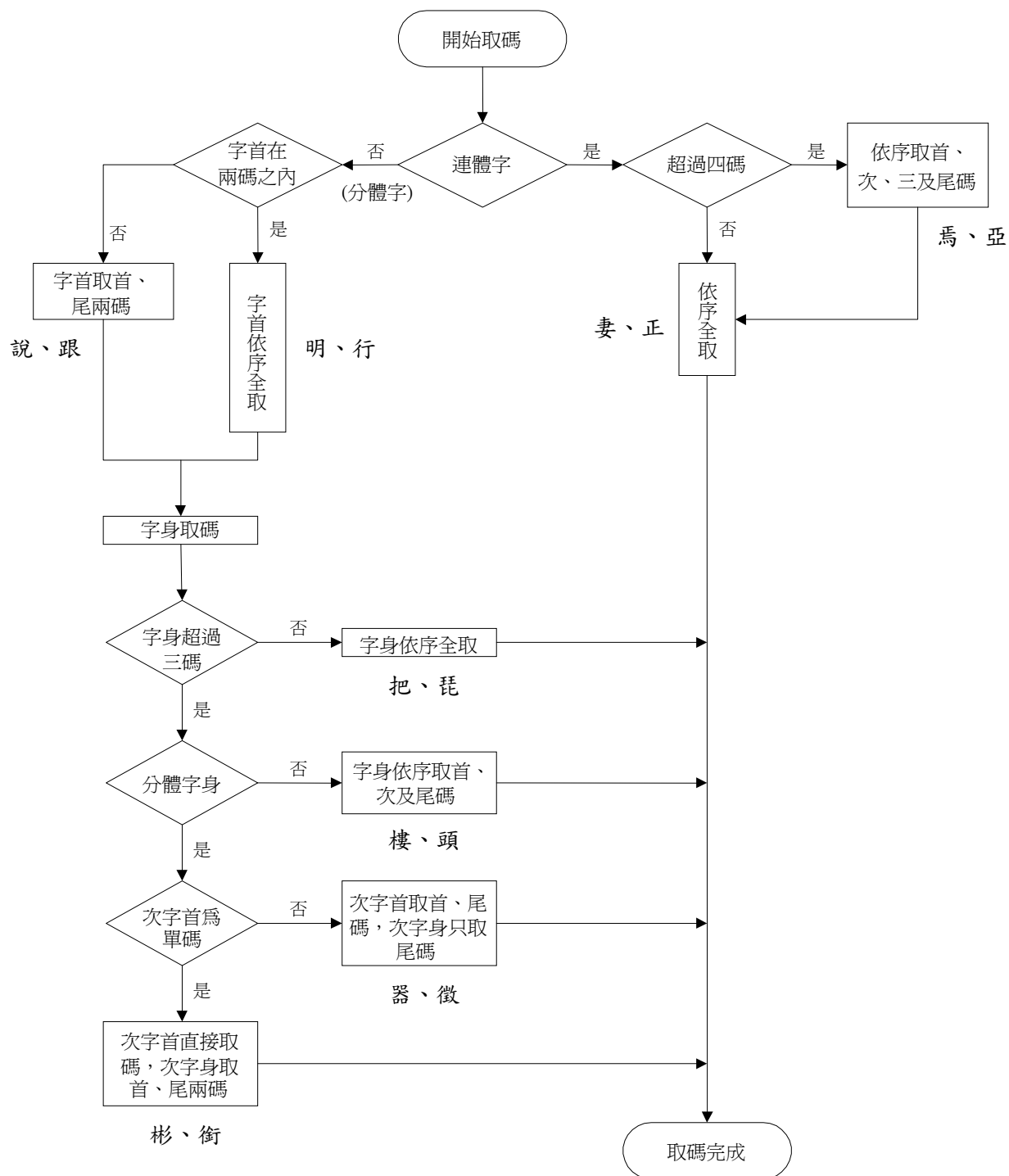
難字 某些字形筆劃部分因特別瑣屑而不易取碼時，可以用「難字碼(X)」來代替。倉頡碼共有十二種難字字形。

首、難、尾類									首、難類		
廌	慶	鹿	鼎	眦	兼	夂	龜	身	臼	肅	齊
戈難火	戈難水	戈難心	中難中	口難山	甘難金	中難竹	弓難山	竹難竹	竹難	中難	卜難

特殊字 若有其他筆劃重疊於「木」、「大」、「火」這三個特殊字時，則不需分割，先取該特殊字形，然後再取重疊於其上的其他字形。

重複字 根據以上的原則取碼，小部分的字仍難免有取碼相同的現象，這類字稱為重複字。例如：「日」、「日」的取碼均為『日(A)』；「未」、「宋」的取碼均為『十木(JD)』等。重複字的取碼按個別中文系統而有所分別，在中文 Windows 之下，重複字會一同出現於螢幕上，使用者只需按適當的數字鍵便可選字。

倉頡取碼流程圖



倉頡輸入法練習：人生必讀一百句

1.	壞	事	勸	人	休	莫	作	舉	頭	三	尺	有	神	明
	土下田女	十中中弓	廿土大尸	人	人木	廿日大	人竹尸	竹金手	一廿一月金	一一	尸人	大月	戈火中田中	日月
2.	善	惡	到	頭	終	有	報	只	差	來	早	與	來	遲
	廿土廿口	一一心	一土中弓	一廿一月金	女火竹水卜	大月	土十尸中水	口金	廿手一	木人人	日十	竹難卜金	木人人	卜尸卜手
3.	人	惡	人	怕	天	不	怕	人	善	人	欺	天	不	欺
	人	一一心	人	心竹日	一大	一火	心竹日	人	廿土廿口	人	廿金弓人	一大	一火	廿金弓人
4.	但	將	冷	眼	看	螃	蟹	看	你	橫	行	到	幾	時
	人日一	女一月木戈	戈一人戈文	月山日女	竹手月山	中戈卜月尸	弓手申一戈	竹手月山	人弓火	木廿一金	竹人一一弓	一土中弓	女戈竹戈	日土木戈
5.	有	朝	一	日	陽	壽	盡	自	有	閭	君	問	分	明
	大月	十十月	一	日	弓中日一竹	土弓一戈	中一火月廿	竹月山	大月	日弓竹難	尸大口	日弓口	金尸竹	日月
6.	惡	人	打	入	艷	都	府	善	者	接	引	上	天	庭
	一一心	人	手一弓	人竹	山廿弓中	十日弓中	戈人木戈	廿土廿口	十六日	手卜廿女	弓中	卜一	一大	戈弓大土
7.	鐵	面	閭	君	無	情	面	萬	劫	千	年	不	復	還
	金十戈土	一田卜中	日弓竹難	尸大口	人廿火	心手一月	一田卜中	廿田中月	土戈大尸	竹十	人手	一火	竹人人大水	卜田中女
8.	利	己	害	人	促	壽	算	積	善	修	德	裕	子	孫
	竹木中弓	尸山	十手一口	人	人口卜人	土弓一戈	竹月山廿	竹木手一金	廿土廿口	人中人竹	竹人十田心	中金人口	弓木	弓木竹女火
9.	作	事	為	求	心	可	以	待	人	先	看	我	如	何
	人竹尸	十中中弓	戈大弓火	戈十水	心	一弓口	女戈人	竹人土木戈	人	竹土竹山	竹手月山	竹手戈	女口	人一弓口
10.	忠	奸	善	惡	隨	心	轉	及	早	調	和	一	點	心
	中心	女一十	廿土廿口	一一心	弓中卜大月	心	十十十戈戈	弓竹水	日十	卜口月土口	竹木口	一	田火卜口	心
11.	命	裡	有	時	終	須	有	命	裡	無	時	莫	強	求
	人一口中	中田土	大月	日土木戈	女火竹水卜	竹竹一月金	大月	人一口中	中田土	人廿火	日土木戈	廿日大	弓戈中戈	戈十水
12.	萬	事	不	由	人	計	較	一	生	都	是	命	安	排
	廿田中月	十中中弓	一火	中田	人	卜口十	十卜土金大	一	竹手一	十日弓中	日一卜人	人一口中	十女	手中一卜
13.	貧	窮	富	貴	天	排	定	安	樂	無	憂	自	主	張
	金尸竹金	十金竹竹弓	十一口田	中一月山金	一大	手中一卜	十一卜人	十女	女戈木	人廿火	一月心竹水	竹月山	卜土	弓尸一女
14.	爭	名	奪	利	成	何	用	勞	碌	奔	波	苦	憂	愁
	月尸木	弓戈口	大人土戈	竹木中弓	戈竹尸	人一弓口	月手	火火月大尸	一口女弓水	六十廿	水木竹水	廿十口	一月心竹水	竹火心
15.	看	來	世	事	皆	如	夢	何	必	貪	求	日	日	忙
	竹手月山	木人人	心廿	十中中弓	心心竹日	女口	廿田中弓	人一弓口	心竹	人戈弓金	戈十水	日	日	心卜女
16.	一	朝	大	限	無	常	到	此	身	就	是	臭	皮	囊
	一	十十月	大	弓中日女	人廿火	火月口中月	一土中弓	卜一心	竹難竹	卜火戈大山	日一卜人	竹山戈大	木竹水	十月口口女
17.	今	生	富	貴	前	生	修	種	子	盡	是	隔	年	留
	人戈弓	竹手一	十一口田	中一月山金	廿月中弓	竹手一	人中人竹	竹木竹十土	弓木	中一火月廿	日一卜人	弓中一口月	人手	竹竹田
18.	富	貴	定	要	安	本	分	貧	窮	不	必	枉	思	量
	十一口田	中一月山金	十一卜人	一田女	十女	木一	金尸竹	金尸竹金	十金竹竹弓	一火	心竹	木一土	田心	日一田土
19.	山	窮	水	盡	而	無	路	柳	暗	花	明	又	一	村
	山	十金竹竹弓	水	中一火月廿	一月中中	人廿火	口一竹水口	木竹竹中	日卜廿日	廿人心	日月	弓大	一	木木戈
20.	有	心	栽	花	花	不	發	無	心	插	柳	柳	成	蔭
	大月	心	十戈木	廿人心	廿人心	一火	弓人弓竹水	人廿火	心	手竹十難	木竹竹中	木竹竹中	戈竹尸	廿弓中戈
21.	黃	河	尚	有	澄	清	日	豈	可	人	無	得	運	時
	廿一田金	水一弓口	火月口	大月	水弓人廿	水手一月	日	山一口廿	一弓口	人	人廿火	竹人日一戈	卜月十十	日土木戈
22.	留	得	五	湖	明	月	在	不	愁	無	處	下	金	鈞
	竹竹田	竹人日一戈	一木一	水十口月	日月	月	大中土	一火	竹火心	人廿火	卜心竹水弓	卜	金	金心口

23.	書 <small>中土日</small>	中 <small>中</small>	自 <small>竹月山</small>	有 <small>大月</small>	黃 <small>廿一田金</small>	金 <small>金</small>	屋 <small>尸一戈土</small>	書 <small>中土日</small>	中 <small>中</small>	自 <small>竹月山</small>	有 <small>大月</small>	顏 <small>卜竹一月金</small>	如 <small>女口</small>	玉 <small>一土戈</small>
24.	積 <small>竹木手一金</small>	德 <small>竹人十田心</small>	多 <small>弓戈弓戈</small>	年 <small>人手</small>	元 <small>一一山</small>	氣 <small>人弓火木</small>	厚 <small>一日弓木</small>	讀 <small>卜口土田金</small>	書 <small>中土日</small>	三 <small>一一一</small>	代 <small>人戈心</small>	雅 <small>一竹人土</small>	人 <small>人</small>	多 <small>弓戈弓戈</small>
25.	有 <small>大月</small>	田 <small>田</small>	不 <small>一火</small>	耕 <small>手木廿廿</small>	倉 <small>人戈日口</small>	廩 <small>戈卜田木</small>	虛 <small>卜心廿一</small>	有 <small>大月</small>	書 <small>中土日</small>	不 <small>一火</small>	讀 <small>卜口土田金</small>	子 <small>弓木</small>	孫 <small>弓木竹女火</small>	愚 <small>田月心</small>
26.	倉 <small>人戈日口</small>	廩 <small>戈卜田木</small>	虛 <small>卜心廿一</small>	兮 <small>金一女尸</small>	歲 <small>卜一戈竹竹</small>	月 <small>月</small>	乏 <small>竹戈弓人</small>	子 <small>弓木</small>	孫 <small>弓木竹女火</small>	愚 <small>田月心</small>	兮 <small>金一女尸</small>	禮 <small>戈火廿田廿</small>	義 <small>廿土竹手戈</small>	疏 <small>弓一卜戈山</small>
27.	誰 <small>卜口人土</small>	人 <small>人</small>	不 <small>一火</small>	愛 <small>月月心水</small>	千 <small>竹十</small>	鐘 <small>金卜廿土</small>	粟 <small>一田火木</small>	誰 <small>卜口人土</small>	人 <small>人</small>	不 <small>一火</small>	愛 <small>月月心水</small>	子 <small>弓木</small>	孫 <small>弓木竹女火</small>	賢 <small>尸水月山金</small>
28.	白 <small>竹日</small>	酒 <small>水一金田</small>	釀 <small>一田卜口女</small>	成 <small>戈竹尸</small>	緣 <small>女火女弓人</small>	好 <small>女弓木</small>	客 <small>十竹水口</small>	黃 <small>廿一田金</small>	金 <small>金</small>	散 <small>廿月人大</small>	盡 <small>中一火月廿</small>	為 <small>戈大弓火</small>	收 <small>女中人大</small>	書 <small>中土日</small>
29.	高 <small>卜口月口</small>	山 <small>山</small>	嶺 <small>山人戈金</small>	上 <small>卜一</small>	有 <small>大月</small>	黃 <small>廿一田金</small>	金 <small>金</small>	只 <small>口金</small>	怕 <small>心竹日</small>	凡 <small>竹弓戈</small>	人 <small>人</small>	不 <small>一火</small>	肯 <small>卜一月</small>	行 <small>竹人一一弓</small>
30.	筍 <small>竹心日</small>	因 <small>田大</small>	落 <small>廿水竹口</small>	籜 <small>竹手田十</small>	方 <small>卜竹尸</small>	成 <small>戈竹尸</small>	竹 <small>竹</small>	魚 <small>弓田火</small>	為 <small>戈大弓火</small>	奔 <small>大十廿</small>	波 <small>水木竹水</small>	始 <small>女戈口</small>	化 <small>人心</small>	龍 <small>卜月卜尸心</small>
31.	十 <small>十</small>	年 <small>人手</small>	窗 <small>十金竹田大</small>	下 <small>一卜</small>	無 <small>人廿火</small>	人 <small>人</small>	問 <small>日弓口</small>	一 <small>一</small>	舉 <small>竹金手</small>	成 <small>戈竹尸</small>	名 <small>弓戈口</small>	天 <small>一大</small>	下 <small>一卜</small>	知 <small>人大口</small>
32.	一 <small>一</small>	朝 <small>十月月</small>	躍 <small>口一尸一土</small>	登 <small>弓人一口廿</small>	龍 <small>卜月卜尸心</small>	虎 <small>卜心竹山</small>	榜 <small>木卜月尸</small>	十 <small>十</small>	年 <small>人手</small>	身 <small>竹難竹</small>	到 <small>一土中弓</small>	鳳 <small>竹弓一日火</small>	凰 <small>竹弓竹日土</small>	池 <small>水心木</small>
33.	求 <small>戈十水</small>	學 <small>竹月弓木</small>	如 <small>女口</small>	撐 <small>手火月手</small>	水 <small>水</small>	上 <small>卜一</small>	舟 <small>竹月卜戈</small>	篙 <small>竹卜口月</small>	篙 <small>竹卜口月</small>	著 <small>廿十大日</small>	力 <small>大尸</small>	不 <small>一火</small>	停 <small>人卜口弓</small>	留 <small>竹竹田</small>
34.	長 <small>尸一女</small>	江 <small>水一</small>	後 <small>竹人女戈水</small>	浪 <small>水戈日女</small>	推 <small>手人土</small>	前 <small>廿月中弓</small>	浪 <small>水戈日女</small>	一 <small>一</small>	代 <small>人戈心</small>	新 <small>卜木竹一中</small>	人 <small>人</small>	換 <small>手弓月大</small>	舊 <small>廿人土難</small>	人 <small>人</small>
35.	日 <small>日</small>	出 <small>山山</small>	東 <small>木田</small>	方 <small>卜竹尸</small>	太 <small>大戈</small>	陽 <small>弓中日一竹</small>	開 <small>日弓一廿</small>	世 <small>心廿</small>	人 <small>人</small>	不 <small>一火</small>	可 <small>一弓口</small>	亂 <small>月月山</small>	貪 <small>人戈弓金</small>	財 <small>月金木竹</small>
36.	真 <small>十月一金</small>	藥 <small>廿女戈木</small>	難 <small>廿人土土</small>	醫 <small>尸水一金田</small>	冤 <small>月弓山戈</small>	孽 <small>廿竹十木</small>	病 <small>大一人月</small>	橫 <small>木廿一金</small>	財 <small>月金木竹</small>	不 <small>一火</small>	富 <small>十一口田</small>	名 <small>弓戈口</small>	窮 <small>十金竹竹弓</small>	人 <small>人</small>
37.	酒 <small>水一金田</small>	色 <small>弓日山</small>	財 <small>月金木竹</small>	氣 <small>人弓火木</small>	四 <small>田金</small>	座 <small>戈人土土</small>	牆 <small>女一土人田</small>	多 <small>弓戈弓戈</small>	少 <small>火竹</small>	迷 <small>卜火木</small>	人 <small>人</small>	在 <small>大中土</small>	中 <small>中</small>	央 <small>中月大</small>
38.	若 <small>廿大口</small>	能 <small>戈月心</small>	跳 <small>口一中一人</small>	出 <small>山山</small>	牆 <small>女一土人田</small>	垣 <small>土一</small>	外 <small>弓戈卜</small>	便 <small>人一中大</small>	是 <small>日一卜人</small>	長 <small>尸一女</small>	生 <small>竹手一</small>	不 <small>一火</small>	老 <small>十大心</small>	仙 <small>人山</small>
39.	風 <small>竹弓竹中戈</small>	花 <small>廿人心</small>	說 <small>卜口金口山</small>	月 <small>月</small>	如 <small>女口</small>	春 <small>手大日</small>	夢 <small>廿田中弓</small>	花 <small>廿人心</small>	開 <small>日弓一廿</small>	能 <small>戈月心</small>	有 <small>大月</small>	幾 <small>女戈竹戈</small>	多 <small>弓戈弓戈</small>	時 <small>日土木戈</small>
40.	昔 <small>廿日</small>	日 <small>日</small>	容 <small>十金人口</small>	顏 <small>卜竹一月金</small>	今 <small>人戈弓</small>	日 <small>日</small>	老 <small>十大心</small>	今 <small>人戈弓</small>	日 <small>日</small>	容 <small>十金人口</small>	顏 <small>卜竹一月金</small>	易 <small>日心竹竹</small>	白 <small>竹日</small>	頭 <small>一廿一月金</small>
41.	枯 <small>木十口</small>	木 <small>木</small>	逢 <small>卜竹水十</small>	春 <small>手大日</small>	猶 <small>大竹廿金田</small>	再 <small>一土月</small>	發 <small>弓人弓竹水</small>	人 <small>人</small>	無 <small>人</small>	兩 <small>一中月人</small>	度 <small>戈廿水</small>	再 <small>一土月</small>	少 <small>火竹</small>	年 <small>人手</small>
42.	記 <small>卜口尸山</small>	得 <small>竹人日一戈</small>	少 <small>火竹</small>	年 <small>人手</small>	騎 <small>尸火大一口</small>	竹 <small>竹</small>	馬 <small>尸手尸火</small>	看 <small>竹手月山</small>	看 <small>竹手月山</small>	又 <small>弓大</small>	是 <small>日一卜人</small>	白 <small>竹日</small>	頭 <small>一廿一月金</small>	翁 <small>金戈尸一</small>
43.	人 <small>人</small>	命 <small>人一口中</small>	無 <small>人廿火</small>	常 <small>火月口中月</small>	呼 <small>口竹火木</small>	吸 <small>口弓竹水</small>	間 <small>日弓日</small>	眼 <small>月山日女</small>	觀 <small>廿土月山山</small>	紅 <small>女火一</small>	日 <small>日</small>	落 <small>廿水竹口</small>	西 <small>一金田</small>	山 <small>山</small>
44.	月 <small>月</small>	過 <small>卜月月口</small>	十 <small>十</small>	五 <small>一木一</small>	光 <small>火一山</small>	明 <small>日月</small>	少 <small>火竹</small>	人 <small>人</small>	到 <small>一土中弓</small>	中 <small>中</small>	年 <small>人手</small>	萬 <small>廿田中月</small>	事 <small>十中中弓</small>	休 <small>人木</small>
45.	池 <small>水心木</small>	塘 <small>土戈中口</small>	積 <small>竹木手一金</small>	水 <small>水</small>	須 <small>竹竹一月金</small>	防 <small>弓中卜竹尸</small>	旱 <small>日一十</small>	田 <small>田</small>	地 <small>土心木</small>	勤 <small>廿一大尸</small>	耕 <small>手木廿廿</small>	足 <small>口卜人</small>	養 <small>廿人戈日女</small>	家 <small>十一尸人</small>
46.	常 <small>火月口中月</small>	將 <small>女一月木戈</small>	有 <small>大月</small>	日 <small>日</small>	思 <small>田心</small>	無 <small>人廿火</small>	日 <small>日</small>	莫 <small>廿日大</small>	待 <small>竹人土木戈</small>	無 <small>人廿火</small>	時 <small>日土木戈</small>	想 <small>木山心</small>	有 <small>大月</small>	時 <small>日土木戈</small>

47.	貧	乏	求	謀	事	難	成	百	計	徒	勞	枉	費	心
	金尸竹金	竹戈弓人	戈十水	卜口廿一木	十中中弓	廿人人土	戈竹尸	一日	卜口十	竹人土卜人	火火月大尸	木一土	中弓月山金	心
48.	寶	山	力	盡	空	回	首	一	失	人	身	萬	劫	難
	十一山金	山	大尸	中一火月廿	十金一	田口	廿竹月山	一	竹手人	人	竹難竹	廿田中月	土戈大尸	廿人人土
49.	有	錢	有	酒	多	兄	弟	急	難	何	曾	見	一	人
	大月	金戈文	大月	水一金田	弓戈弓戈	口竹山	金弓中竹	弓尸心	廿人人土	人一弓口	金田日	月山竹山	一	人
50.	屋	漏	更	遭	連	夜	雨	行	船	又	遇	對	頭	風
	尸一戈土	水尸一月	一中田大	卜廿田日	卜十田十	卜人弓大	一中月卜	竹人一一弓	竹卜金口	弓大	卜田中月	廿土木戈	一廿一月金	竹弓竹中戈
51.	錦	上	添	花	人	人	有	雪	中	送	炭	世	間	稀
	金竹日月	卜一	水竹大心	廿人心	人	人	大月	一月尸一	中	卜廿大	山一火	心廿	日弓日	竹木大大月
52.	不	信	但	看	筵	中	酒	杯	杯	先	敬	有	錢	人
	一火	人卜一口	人日一	竹手月山	竹弓大一	中	水一金田	木一火	木一火	竹土竹山	廿口人大	大月	金戈文	人
53.	人	情	莫	道	春	光	好	只	怕	秋	來	有	冷	時
	人	心手一月	廿日大	卜廿竹山	手大日	火一山	女弓木	口金	心竹日	竹木火	木人人	大月	戈一人戈戈	日土木戈
54.	龍	游	淺	水	遭	蝦	戲	虎	落	平	陽	被	犬	欺
	卜卜尸心	水卜尸木	水戈戈	水	卜廿田日	中戈口卜水	卜廿戈	廿心竹山	廿水竹口	一火十	弓中日一竹	中木竹水	戈大	廿金弓人
55.	貧	居	鬧	市	無	人	問	富	在	深	山	有	遠	親
	金尸竹金	尸十口	中弓卜中月	十月	人廿火	人	日弓口	十一口田	大中土	水月金木	山	大月	卜土口女	卜木月山山
56.	貧	人	莫	去	求	富	親	富	親	見	我	是	別	人
	金尸竹金	人	廿日大	土戈	戈十水	十一口田	卜木月山山	十一口田	卜木月山山	月山竹山	竹手戈	日一卜人	口尸中弓	人
57.	求	人	須	求	大	丈	夫	濟	人	須	濟	急	時	無
	戈十水	人	竹竹一月金	戈十水	大	十大	手人	水卜難	人	竹竹一月金	水卜難	弓尸心	日土木戈	人廿火
58.	渴	時	一	滴	如	甘	露	醉	後	添	杯	不	如	無
	水日心女	日土木戈	一	水卜金月	女口	廿一	一月口一口	一田卜人十	竹人女戈水	水竹大心	木一火	一火	女口	人廿火
59.	酒	逢	知	己	千	杯	少	話	不	投	機	半	句	多
	水一金田	卜竹水十	人大口	尸山	竹十	木一火	火竹	卜口竹十口	一火	手竹弓水	木女戈戈	火手	心口	弓戈弓戈
60.	知	音	說	與	知	音	聽	不	是	知	音	莫	與	傾
	人大口	卜廿日	卜口金口山	竹難卜金	人大口	卜廿日	尸土十田心	一火	日一卜人	人大口	卜廿日	廿日大	竹難卜金	人心一金
61.	朋	友	相	交	要	謹	慎	狐	群	狗	黨	莫	相	親
	月月	大水	木月山	卜金大	一田女	卜口廿中一	心十月金	大竹竹女人	尸口廿手	大竹心口	火月口田火	廿日大	木月山	卜木月山山
62.	明	知	前	面	山	有	虎	千	萬	莫	向	虎	山	行
	日月	人大口	廿月中弓	一田卜中	山	大月	卜心竹山	竹十	廿田中月	廿日大	竹月口	卜心竹山	山	竹人一一弓
63.	茫	茫	四	海	人	無	數	那	個	男	兒	是	丈	夫
	甘水卜女	甘水卜女	田金	水人田卜	人	人廿火	中女人大	尸手弓中	人田十口	田大尸	竹難竹山	日一卜人	十大	手人
64.	患	難	之	時	相	愛	顧	桃	園	結	義	劉	關	張
	中中心	廿人人土	戈弓人	日土木戈	木月山	月月心水	竹土一月金	木中一人	田土口女	女火土口	廿土竹手戈	竹金中弓	日弓女戈廿	弓尸一女
65.	四	海	之	內	皆	兄	弟	相	逢	何	必	曾	相	識
	田金	水人田卜	戈弓人	人月	心竹日	口竹山	金弓中竹	木月山	卜竹水十	人一弓口	心竹	金田日	木月山	卜口卜戈日
66.	得	人	恩	典	千	年	記	得	人	好	處	莫	忘	恩
	竹人日一戈	人	田大心	廿月金	竹十	人手	卜口尸山	竹人日一戈	人	女弓木	卜心竹水弓	廿日大	卜女心	田大心
67.	害	人	之	心	不	可	有	防	人	之	心	不	可	無
	十手一口	人	戈弓人	心	一火	一弓口	大月	弓中卜竹尸	人	戈弓人	心	一火	一弓口	人廿火
68.	逢	人	只	說	三	分	話	未	可	全	拋	一	片	心
	卜竹水十	人	口金	卜口金口山	一一	金尸竹	卜口竹十口	十木	一弓口	人一土	手大山尸	一	中中一中	心
69.	易	漲	易	退	山	溪	水	易	反	易	覆	小	人	心
	日心竹竹	水弓尸女	日心竹竹	卜日女	山	水月女大	水	日心竹竹	竹水	日心竹竹	一田竹人水	弓金	人	心
70.	畫	虎	畫	皮	難	畫	骨	知	人	口	面	不	知	心
	中土田一	卜心竹山	中土田一	木竹水	廿人人土	中土田一	月月	人大口	人	口	一田卜中	一火	人大口	心

71.	忠 中心	言 卜一口	逆 卜廿山	耳 尸十	利 竹木中弓	於 卜尸人卜	行 竹人一一弓	苦 廿十口	口 口	良 戈日女	藥 廿女戈木	利 竹木中弓	於 卜尸人卜	病 大一人月
72.	誰 卜口土	人 人	背 中心月	後 竹人女戈水	無 人廿火	人 人	說 卜口金口山	那 尸手弓中	個 人田十口	人 人	前 廿月中弓	不 一火	說 卜口金口山	人 人
73.	平 一火十	生 竹手一	只 口金	會 人一田日	量 日一田土	人 人	短 人大一口廿	何 人一弓口	不 一火	回 田口	頭 一廿一月金	把 手日山	己 尸山	量 日一田土
74.	守 十木戈	口 口	莫 廿日大	談 卜口火火	人 人	過 卜月月口	短 人大一口廿	自 竹月山	短 人大一口廿	何 人一弓口	曾 金田日	告 竹土口	訴 卜口竹一卜	人 人
75.	細 安火田	察 十月人火	是 日一卜人	非 中一卜卜	防 弓中卜竹尸	口 口	舌 竹十口	家 十一尸人	醜 一田竹戈	不 一火	可 一弓口	對 廿土木戈	外 弓戈卜	揚 手日一竹
76.	平 一火十	生 竹手一	最 日尸十水	愛 月月心水	魚 弓田火	無 人廿火	舌 竹十口	游 水卜尸木	遍 卜竹尸月	江 水一	湖 水十口月	少 火竹	是 日一卜人	非 中一卜卜
77.	利 竹木中弓	刀 尸竹	割 十口中弓	體 月月廿田廿	痕 大日女	易 日心竹竹	合 人一一口	惡 一一心	語 卜口一一口	傷 人人日竹	人 人	恨 心日女	不 一火	消 水火月
78.	是 日一卜人	非 中一卜卜	只 口金	為 戈大弓火	多 弓戈弓戈	開 日弓一廿	口 口	煩 火一月金	腦 月女女田	皆 心竹日	因 田大	強 弓戈中戈	出 山山	頭 一廿一月金
79.	君 尸大口	子 弓木	不 一火	奪 大人土戈	人 人	所 竹尸竹一中	好 女弓木	賢 尸水月山金	者 十六日	不 一火	炫 火卜女戈	己 尸山	所 竹尸竹一中	長 尸一女
80.	成 戈竹尸	名 弓戈口	每 人田卜戈	在 大中土	窮 十金竹竹弓	苦 廿十口	日 日	敗 月金人大	事 十中中弓	多 弓戈弓戈	在 大中土	得 竹人日一戈	意 卜廿日心	時 日土木戈
81.	畫 中土田一	水 水	無 人廿火	風 竹弓竹中戈	空 十金一	作 人竹尸	浪 水戈日女	繡 安火中難	花 廿人心	雖 口戈土	好 女弓木	不 一火	聞 日弓尸十	香 竹木日
82.	牧 竹手人大	丹 月卜	花 廿人心	好 女弓木	空 十金一	入 人竹	目 月山	棗 木月木月	花 廿人心	雖 口戈土	少 火竹	結 女火土口	實 十田十金	成 戈竹尸
83.	根 木日女	深 水月金木	不 一火	怕 心竹日	風 竹弓竹中戈	搖 手月人山	動 竹土大尸	樹 木土廿戈	正 一卜中一	無 人廿火	愁 竹火心	月 月	影 日火竹竹竹	斜 人木卜十
84.	龍 卜卜尸心	歸 竹一尸一月	晚 日弓日山	洞 水月一口	雲 一月一一戈	猶 大竹廿金田	濕 水日女火	麕 戈心竹竹戈	過 卜月月口	春 手大日	山 山	草 廿日十	木 木	香 竹木日
85.	山 山	中 中	也 心木	有 大月	千 竹十	年 人手	樹 木土廿戈	世 心廿	上 卜一	難 廿人人土	逢 卜竹水十	百 一日	歲 卜一戈竹竹	人 人
86.	堂 火月口土	前 廿月中弓	父 金大	母 田卜戈	百 一日	年 人手	稀 竹木大大月	生 竹手一	時 日土木戈	不 一火	孝 十六弓木	死 一弓心	徒 竹人土卜人	悲 中卜心
87.	在 大中土	生 竹手一	之 戈弓人	時 日土木戈	不 一火	孝 十六弓木	順 中中中金	死 一弓心	後 竹人女戈水	空 十金一	勞 火火月大尸	拜 竹手一手十	孤 弓木竹女人	墳 土十廿金
88.	為 戈大弓火	人 人	子 弓木	女 女	當 火月口田	孝 十六弓木	順 中中中金	鳥 竹日卜火	獸 口口戈大	尚 火月口	知 人大口	哺 口戈十月	乳 月木山	恩 田大心
89.	國 田戈口一	有 大月	賢 尸水月山金	臣 尸中尸中	安 十女	社 戈火土	稷 竹木田金水	家 十一尸人	無 人廿火	逆 卜廿山	子 弓木	惱 心女女田	雙 人土水	親 卜木月山山
90.	入 人竹	門 日弓	休 人木	問 日弓口	榮 火火月木	枯 木十口	事 十中中弓	觀 廿土月山山	看 竹手月山	顏 卜竹一月金	容 十金人口	便 人一中大	得 竹人日一戈	知 人大口
91.	父 金大	老 十六心	奔 大十廿	馳 尸火心木	無 人廿火	孝 十六弓木	子 弓木	要 一田女	知 人大口	賢 尸水月山金	母 田卜戈	看 竹手月山	兒 竹雞竹山	衣 卜竹女
92.	父 金大	子 弓木	和 竹木口	而 一月中中	家 十一尸人	不 一火	退 卜日女	兄 口竹山	弟 金弓中竹	和 竹木口	而 一月中中	家 十一尸人	不 一火	分 金尸竹
93.	手 手	足 口卜人	之 戈弓人	情 心手一月	誠 卜口戈竹尸	可 一弓口	貴 中一月山金	豆 一口廿	其 廿廿一金	本 木一	是 日一卜人	同 月一口	根 木日女	生 竹手一
94.	有 大月	子 弓木	之 戈弓人	人 人	貧 金尸竹金	不 一火	久 弓人	無 人廿火	子 弓木	之 戈弓人	人 人	富 十一口田	不 一火	長 尸一女

95.	百 一日	載 十戈十田十	修 人中人竹	來 木人人	同 月一口	船 竹卜金口	渡 水戈甘水	千 竹十	世 心甘	修 人中人竹	來 木人人	共 甘金	枕 木中月山	眠 月山口女心
96.	夫 手人	妻 十中女	勝 月火手尸	過 卜月月口	同 月一口	林 木木	鳥 竹日下火	大 大	難 廿人人土	臨 尸中人人口	頭 一廿一月金	不 一火	分 金尸竹	離 卜月人土
97.	好 女弓木	兒 竹籬竹山	不 一火	計 卜口十	爺 金大尸十中	田 田	地 土心木	好 女弓木	女 女	勿 心竹竹	論 卜口人一月	嫁 女十一人	妝 女一女	衣 卜竹女
98.	兒 竹籬竹山	孫 弓木竹女火	自 竹月山	有 大月	兒 竹籬竹山	孫 弓木竹女火	福 戈火一口田	莫 廿日大	為 戈大弓火	兒 竹籬竹山	孫 弓木竹女火	作 人竹尸	馬 尸手尸火	牛 竹手
99.	一 一	年 人手	之 戈弓人	計 卜口十	在 大中土	於 卜尸人卜	春 手大日	一 一	生 竹手一	之 戈弓人	計 卜口十	在 大中土	於 卜尸人卜	勤 廿一大尸
100.	平 一火十	生 竹手一	不 一火	作 人竹尸	皺 心山木竹水	眉 日竹月山	事 十中中弓	世 心甘	上 卜一	應 戈土心	無 人甘火	切 心尸竹	齒 卜一山人人	人 人